

# LA RECHERCHE À TÉLÉCOM PARIS :

## REPÈRES\*

160



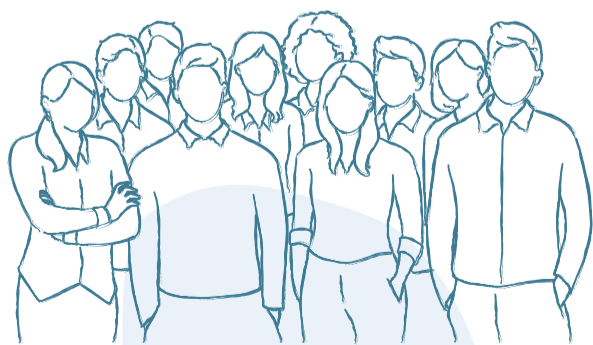
**Enseignants-Chercheurs  
et Chercheurs permanents**

226



**Doctorants**

105



**Post-docs et  
ingénieurs R&D**

2

**laboratoires**

**LTCI\***

**Laboratoire  
Traitement et  
Communication de  
l'Information  
(LTCI)**

**i<sup>3</sup>**  
institut  
interdisciplinaire  
de l'innovation

**Institut  
Interdisciplinaire  
de l'Innovation  
(i3)**

25

**chaires et  
laboratoires  
partagés**

570

**Publications internationales  
(revues et conférences)**

123

**Brevets/an**

## RAISING AWARENESS AND MOBILIZING ON CAMPUS

Actions for the entire Telecom Paris community

Beyond the institutional aspects and the teachings, the delegation to the social and ecological transitions took on a leadership role on campus. She was keen to raise awareness, federate and mobilize stakeholders to move forward together towards a more inclusive and sustainable campus. In a word, its mission is to integrate transitions into the daily life of the school, to make them visible to share and disseminate good practices. With the shared conviction that only a bottom-up approach can move the lines, the actors of transitions have adopted a resolutely collaborative approach. That is why student associations, which encourage peer-to-peer discussions, have been essential relays for mobilization. Many events have been organized to raise awareness of transitions and, above all, to encourage action!

*«At Télécom Paris, action is first and foremost synonymous with experimentation and the sharing of good practice. As an institution of higher education, our school has a role to play in civic education, and it is above all by example that it intends to promote a culture of collective responsibility, taking the whole of its community on board step by step.»*

Nicolas Glady

### TOWARDS A MORE INCLUSIVE CAMPUS

Signatory of the **Respect-Égalité Charter** of the Conference of Grandes Écoles, Télécom Paris is committed to creating an inclusive campus, where everyone must be able to find their place. Since 2018, the school has adopted a Gender Equality mission, registering itself as a precursor among higher education institutions. This commitment has been reflected in actions in three main areas: the implementation of gender equality, raising students' awareness of the issue of gender and equality, and the development of a policy of attractiveness before the competition. The scope of the Equality mission has gradually expanded to address all types of discrimination. It is now carried out by two Respect-Égalité referents, who jointly lead a dedicated working group. To make the school together a place of respect and openness.

## SENSIBILISER ET MOBILISER SUR LE CAMPUS

DES ACTIONS À DESTINATION DE L'ENSEMBLE DE LA COMMUNAUTÉ TÉLÉCOM PARIS

Au-delà des aspects institutionnels et des enseignements, la délégation aux transitions sociale et écologique a endossé un rôle d'animation sur le campus. Elle a eu à cœur de sensibiliser, fédérer, mobiliser les acteurs pour avancer ensemble vers un campus plus inclusif et plus durable. En un mot, sa mission est d'inscrire les transitions dans la vie quotidienne de l'école, de les rendre visibles pour partager et diffuser les bonnes pratiques. Avec la conviction partagée que seule une approche bottom-up peut faire bouger les lignes, les acteurs des transitions ont adopté une démarche résolument collaborative. C'est pourquoi les associations étudiantes, qui encouragent les discussions entre pairs, ont constitué des relais essentiels de la mobilisation. De nombreux événements ont ainsi été organisés pour sensibiliser aux transitions et, surtout, inciter à l'action !

*« À Télécom Paris, l'action est avant tout synonyme d'expérimentation et de partage des bonnes pratiques. Notre école, en qualité d'établissement d'enseignement supérieur, assume un rôle de formation citoyenne et c'est avant tout par l'exemple qu'elle entend promouvoir une culture de responsabilité collective pour embarquer pas à pas l'ensemble de sa communauté. »*

Nicolas Glady

### POUR UN CAMPUS PLUS INCLUSIF

Signataire de la **Charte Respect-Égalité** de la Conférence des Grandes Écoles, Télécom Paris est engagé dans la création d'un campus inclusif, où chacune et chacun doit pouvoir trouver sa place.

Dès 2018, l'école s'est dotée d'une mission **Égalité femmes-hommes**, s'inscrivant ainsi comme précurseur parmi les établissements d'enseignement supérieur.

Dès 2018, l'école s'est dotée d'une mission **Égalité femmes-hommes**, s'inscrivant ainsi comme précurseur parmi les établissements d'enseignement supérieur. Cet engagement s'est notamment concrétisé par des actions dans trois grands domaines : la mise en œuvre de l'égalité femmes-hommes, la sensibilisation des élèves à la question du genre et à l'égalité avec des initiatives comme la Fresque de la diversité, le développement d'une politique d'attractivité en amont du concours. Le périmètre de la mission Égalité s'est progressivement élargi pour traiter tous les types de discriminations. Elle est aujourd'hui assurée par une référente Respect-Égalité. Pour faire ensemble de l'école un lieu de respect et d'ouverture.



*Françoise Schlotterer, cheffe de projet à la direction de l'enseignement, est référente Respect-Égalité au sein de Télécom Paris depuis 2022.*

**Comment définiriez-vous la mission de référente Respect-Égalité ?**

Être référente Respect & Égalité,

c'est favoriser le bien vivre ensemble et un campus inclusif via des actions de sensibilisation et de formation pour les personnels et pour les élèves. En somme, c'est être un repère dans l'établissement, créer et favoriser un climat de confiance pour que toutes les personnes qui souhaitent être écoutées, ont des questions, souhaitent témoigner d'une situation qui les met mal à l'aise puissent le faire simplement et en confiance. C'est donc être une interlocutrice dédiée pour tous les sujets liés aux discriminations et plus largement. Être référente Respect & Égalité, c'est s'attacher à faire de nos différences une richesse.

**Comment construit-on un campus plus inclusif ?**

Dans mon travail quotidien, j'ai développé des liens importants avec les associations étudiantes en particulier. Construire un

**Être référente Respect-Égalité, c'est favoriser le bien être ensemble.**

campus plus inclusif, c'est être attentive aux besoins de tous et toutes, veiller aux évolutions, aménagements qui peuvent être mis en place. C'est également soutenir financièrement des projets ou des demandes des élèves (distributeurs de protections hygiéniques par exemple). Ainsi, les élèves sont soutenus dans leurs initiatives par un appui financier, logistique, de formation, toujours dans un esprit de responsabilisation.

**Quels sont vos axes d'action aujourd'hui ?**

J'interviens beaucoup sur le sujet de la prévention des violences sexistes et sexuelles en milieu festif. J'organise, avec mon binôme, des actions de sensibilisation de tous les élèves sur ces sujets, des actions de formation pour les élèves responsables associatifs également. De plus, nous animons une cellule d'écoute Il existe à Télécom Paris une cellule d'écoute. Ce dispositif de signalement a vocation à favoriser le respect de toutes et tous, dans nos différences. Ses membres, dont je fais partie, ont un rôle d'écoute et d'accompagnement des personnes qui font appel à nous pour une question ou un signalement.

**Que souhaitez-vous développer à l'avenir dans le cadre de votre mission ?**

J'aimerais développer le travail en réseau déjà entrepris au sein de l'Institut Polytechnique de Paris, de l'IMT et avec les autres écoles du Plateau de Saclay. C'est indispensable pour dépasser l'isolement potentiel des référents Respect & Égalité de chaque établissement, mais aussi pour partager nos bonnes pratiques, se former et passer à une autre échelle et également donner de la visibilité à nos actions.

**LA CELLULE D'ÉCOUTE**

Pour compléter ses actions de sensibilisation, Télécom Paris a mis en place un dispositif de prévention et d'écoute. La cellule d'écoute, créée en 2020, est animée par les référents Respect-Égalité. Son rôle est d'aider, d'orienter et de soutenir les victimes de violences en leur offrant un espace où s'exprimer librement.

To complement its awareness-raising activities, Télécom Paris has put in place a prevention and listening mechanism. The listening unit, created in 2020, is led by Respect-Égalité. Its role is to help, guide and support victims of violence by providing them with a space to express themselves freely.

**FONCTIONNEMENT**



**SIGNALEMENT**



**ENTRETIEN**

*Un entretien est proposé à la personne qui sollicite la cellule*



Françoise Schlotterer, Project Manager in the Education Department, has been the Respect-Equality Coordinator at Télécom Paris since 2022.

**"Being a Respect-Equality referent means promoting well-being together."**

**How would you define the role of Respect-Equality advisor?**

Being a Respect & Equality Officer means promoting good living together and an inclusive campus through awareness-raising and training initiatives for staff and students. In short, it means being a point of reference in the school, creating and fostering a climate of trust so that anyone who wants to be listened to, has questions or wants to talk about a situation that makes them feel uncomfortable can do so simply and confidently. It means being a dedicated point of contact for all issues relating to discrimination and more generally. Being a Respect & Equality Officer means making the most of our differences.

**How do you build a more inclusive campus?**

In my day-to-day work, I have developed strong links with student associations in particular. Building a more inclusive campus means being attentive to everyone's needs and keeping an eye on the changes and adjustments that can be made. It also means providing financial support for projects or requests from students (distributors of sanitary towels, for example).

In this way, students are supported in their initiatives through financial, logistical and training support, always in a spirit of empowerment.

**What are your current areas of focus?**

I do a lot of work on preventing sexist and sexual violence at parties. Together with my partner, I organise awareness-raising initiatives for all students on these subjects, as well as training initiatives for student association leaders. In addition, we run a helpline There is a helpline at Télécom Paris. The aim of this reporting system is to encourage respect for everyone, whatever their differences. Its members, including myself, are there to listen to and support people who contact us with a question or a complaint.

**What would you like to develop in the future as part of your mission?**

I'd like to develop the networking already underway at the Institut within the Institut Polytechnique de Paris, the ITM and with the other schools on the Plateau de Saclay. This is essential if we are to overcome the potential isolation of the Respect & Equality referents in each school, but also to share our good practice, train each other and move to a different scale, as well as giving visibility to our actions.



**COMPOSITION :**

- |                                      |                                      |
|--------------------------------------|--------------------------------------|
| 2 référents Respect-Égalité          | 2 référents Respect-Égalité          |
| 1 déléguée à la transition sociale   | 1 déléguée à la transition sociale   |
| 1 référente Handicap pour les élèves | 1 référente Handicap pour les élèves |
| 2 psychologues                       | 2 psychologues                       |
| 6 personnels administratifs          | 6 personnels administratifs          |



**ORIENTATION**  
vers les interlocuteurs /  
services appropriés  
(2 membres de la cellule sont présents)



**SUIVI**



**MISE EN PLACE DE  
NOUVELLES ACTIONS DE  
PRÉVENTION**

## GENDER EQUALITY

In terms of equality between women and men, Télécom Paris is developing two lines of action. The first, of general scope, aims to combat sexist and sexual violence. The second axis, refocused on the sector of activity of the school, seeks to promote women in digital, in a strategy of attracting talent.

### Addressing gender and sexual violence

**Zero tolerance in the face of sexist and sexual violence: this is the line of conduct that Télécom Paris has set itself and which was voted on by the School Council.** Upon their arrival at school and throughout their course, students are made aware of these issues. Training actions are also offered for teacher-researchers. Many campaigns are carried out throughout the university years.

As part of the fight against gender-based and sexual violence, the Respect-Equality referent works hand in hand with Club REC (Respect Listening to Consent). This association, whose composition changes each year, includes around ten students, acts in favor of the care of students by the listening unit. In particular, Club REC is on duty during student parties. It thus offers a safe space for speaking and listening to students who feel the need for it. Faced with the mental and emotional load that this mission represents, Télécom Paris has set up support for Club REC members. On a voluntary basis, they can take part in a discussion group led by a psychologist from outside the school.

### Valuing the place of women in tech

In addition to actions targeting gender-based and sexual violence, Télécom Paris has conducted awareness campaigns in its area of expertise, digital technology. We are convinced that by promoting awareness of current gender homogeneity among students and teacher-researchers, we will help drive change. It is in this spirit that we have imagined awareness and training events.

## Tell the truth

Between November 2020 and January 2021, Télécom Paris, in partnership with the Social Builder association, ran an event-based and digital communications campaign. The aim was to draw the attention of the entire community to gender inequalities in the digital sector. The campaign took place in three phases. Firstly, visuals showing 'reversed' figures were created and distributed around the school and on social networks. A webinar was also organised around the question 'Why are there so many men in tech? Finally, the Tell the truth campaign was complemented by the production of video interviews with female students, doctoral candidates, teachers and alumni of Télécom Paris. The aim of these life stories is to highlight the women at Télécom Paris and, we

## ÉGALITÉ FEMMES-HOMMES

En matière d'égalité entre les femmes et les hommes, Télécom Paris développe deux axes d'action. Le premier, de portée générale, vise à lutter contre les violences sexistes et sexuelles. Le second axe, recentré sur le secteur d'activité de l'école, cherche à promouvoir les femmes dans le numérique, dans une stratégie d'attraction des talents.

### Lutter contre les violences sexistes et sexuelles

Tolérance zéro face aux violences sexistes et sexuelles : c'est la ligne de conduite que Télécom Paris s'est fixée et qui a été votée en Conseil d'école. À leur arrivée à l'école et tout au long de leur cursus, les élèves sont sensibilisés à ces problématiques. Des actions de formation sont également proposées pour les enseignants-chercheurs.

### Tolérance zéro face aux violences sexistes et sexuelles !

De nombreuses campagnes sont menées tout au long des années universitaires. Dans le cadre de la lutte contre les violences sexistes et sexuelles, **la référente Respect-Égalité travaille main dans la main avec le Club REC (Respect Écoute Consentement)**. Cette association, dont la composition change chaque année, intègre une dizaine d'étudiants, agit en faveur de la prise en charge des élèves par la cellule d'écoute. En particulier, le Club REC assure des permanences lors des soirées étudiantes. Il propose ainsi un espace sécurisant de parole et d'écoute pour les élèves qui en ressentent le besoin. Face à la charge mentale et émotionnelle que représente cette mission, Télécom Paris a mis en place un accompagnement des membres du Club REC. Sur la base du volontariat, ces derniers peuvent participer à un groupe de parole animé par une psychologue extérieure à l'école.

### Valoriser la place des femmes dans la tech

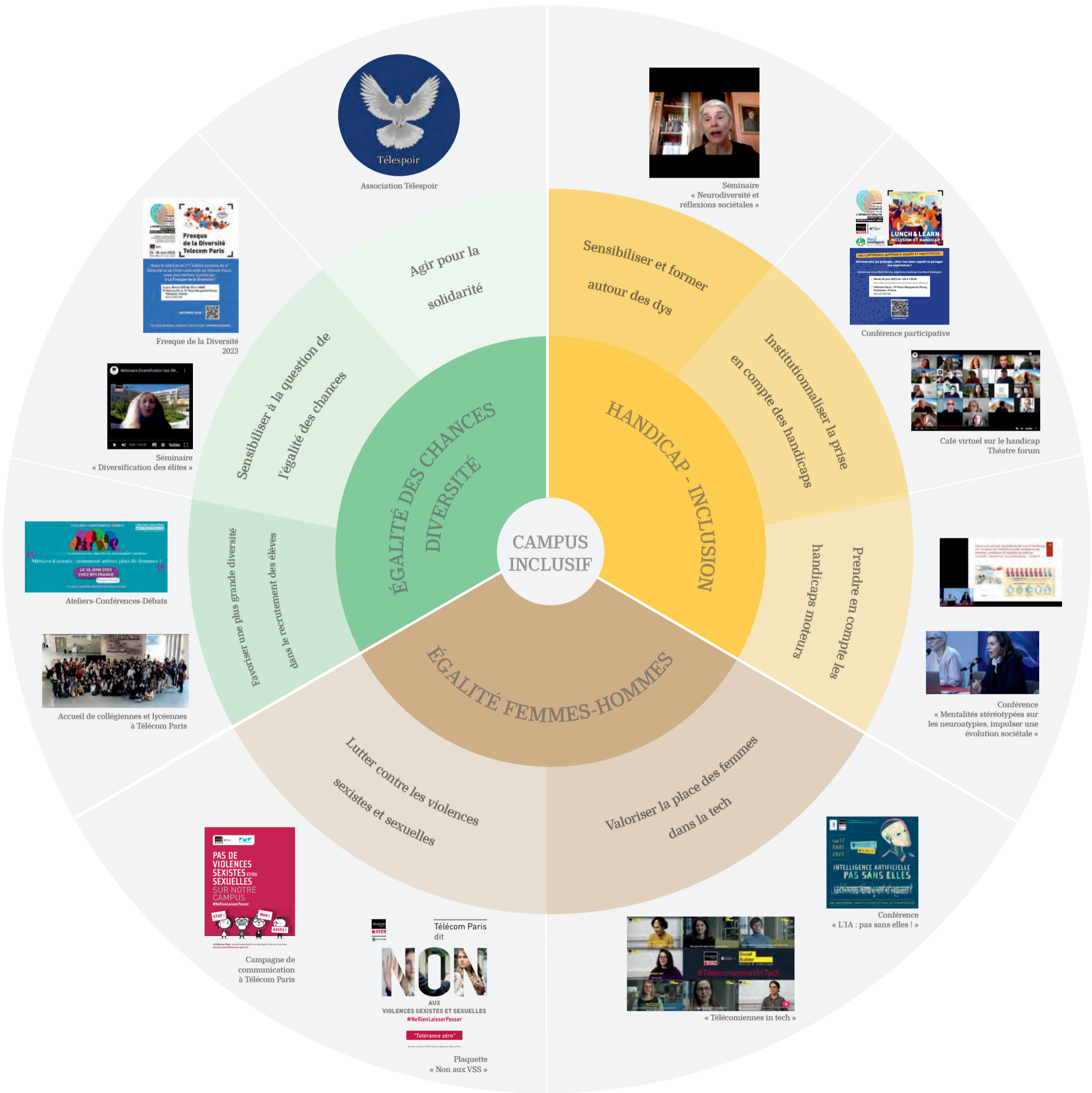
Au-delà des actions visant les violences sexistes et sexuelles, Télécom Paris a mené des campagnes de sensibilisation dans son domaine d'expertise, le numérique. Nous sommes convaincus qu'en favorisant la prise de conscience de l'homogénéité de genre actuelle auprès des élèves et enseignants-chercheurs, nous contribuerons à impulser le changement. C'est dans cet esprit que nous avons imaginé des événements de sensibilisation et de formation.

## Tell the truth

Entre novembre 2020 et janvier 2021, Télécom Paris a mené, en partenariat avec l'association Social Builder, une campagne de communication événementielle et digitale. Son objet : interpeller l'ensemble de la communauté sur les inégalités de genre dans le numérique. Cette campagne s'est déroulée en trois phases. Tout d'abord, des visuels présentant des chiffres "inversés" ont été créés et diffusés dans l'école et sur les réseaux sociaux. Un webinaire a également été organisé autour de la question "Pourquoi y a-t-il autant d'hommes dans la tech ?" et a dressé un état des lieux de ce phénomène. Enfin, la campagne Tell the truth a été complétée par la production de vidéos d'interviews d'élèves, de doctorantes, d'enseignantes et d'alumni de Télécom Paris. Ces récits de vie ont vocation à mettre en lumière les femmes de Télécom Paris et, nous l'espérons, à susciter des vocations chez les femmes désireuses d'intégrer le monde du numérique.

# VERS UN CAMPUS PLUS INCLUSIF

Quelques exemples de thèmes abordés et actions menées depuis 2020 à Télécom Paris



hope, to inspire women to enter the digital world.

## Télécomiennes in tech

In February and March 2022, Télécomiennes in tech took over the third pillar of the 2021 Tell the truth campaign. New portraits of inspiring women from the Télécom Paris community were produced in the form of interviews and broadcast on the various communication channels. school communications.

## AI : not without them!!

This round table, co-organized in March 2022 with our partner Women Engineers, took stock of the challenges and opportunities related to artificial intelligence for women. The speakers came from Télécom Paris, companies and partner associations.

## Café littéraire sur l'égalité femmes-hommes

Le centre de ressources documentaires et numériques de Télécom Paris a organisé un café littéraire consacré à l'égalité entre les femmes et les hommes au cours de la semaine de la diversité et de l'interculturalité. Cette action s'inscrit dans une démarche plus globale de constitution d'un fonds documentaire sur le sujet, accessible à toutes et tous.

## HANDICAP

**Télécom Paris pursues an active policy of taking into account disability, affirmed in its rules of procedure and in its daily operations. Actions are being taken to improve accessibility and raise awareness of all disabilities, whether they are visible or invisible, permanent or temporary. In this perspective, the two Handicap referees are privileged interlocutors for any request.**

### Institutionalizing disability considerations

Signatory of the Handicap Charter of the Conference of Grandes Écoles, Télécom Paris has also developed an internal charter, which has been integrated into the school's internal regulations since (date). The school's inclusive

## Télécomiennes in tech

En février et mars 2022, Télécomiennes in tech a repris le troisième pilier de la campagne Tell the truth de 2021. De nouveaux portraits de femmes inspirantes issues de la communauté Télécom Paris ont été réalisés sous forme d'interviews et diffusés sur les différents canaux de communication de l'école.

## Intelligence artificielle : pas sans elles !

Cette table-ronde, co-organisée en mars 2022 avec notre partenaire Femmes Ingénieures, a dressé un état des lieux des enjeux et des opportunités liés à l'intelligence artificielle pour les femmes. Les intervenantes étaient issues de Télécom Paris, d'entreprises et d'associations partenaires.

## Café littéraire sur l'égalité femmes-hommes

Le centre de ressources documentaires et numériques de Télécom Paris a organisé un café littéraire consacré à l'égalité entre les femmes et les hommes au cours de la semaine de la diversité et de l'interculturalité. Cette action s'inscrit dans une démarche plus globale de constitution d'un fonds documentaire sur le sujet, accessible à toutes et tous.

## HANDICAP

**Télécom Paris mène une politique active de prise en compte du handicap, affirmée dans son règlement intérieur et dans son fonctionnement quotidien. Des actions sont menées pour améliorer l'accessibilité et sensibiliser à tous les handicaps, qu'ils soient visibles ou invisibles, permanents ou temporaires. Dans cette perspective, les deux référentes Handicap sont des interlocutrices privilégiées pour toute demande.**

### Institutionnaliser la prise en compte des handicaps

Signataire de la **Charte Handicap** de la Conférence des grandes écoles, Télécom Paris a également élaboré une charte interne, intégrée au règlement intérieur de l'école. La trajectoire de campus inclusif de l'école comprend ainsi une série d'actions en faveur des personnes atteintes d'un handicap, qu'elle qu'en soit la nature.

Télécom Paris s'appuie sur deux référentes Handicap : Nazah Essakkaki (pour les personnels) et Sarah Bensalem (pour les élèves). Les référentes ont pour mission de mettre en place des procédures d'accueil des personnes en situation de handicap. Sur demande, elles reçoivent les élèves ou personnels pour échanger sur les besoins d'aménagement spécifiques, dont elles suivent ensuite la mise en place, en lien avec la scolarité ou la logistique. D'une manière

générale, campus trajectory thus includes a series of actions for people with disabilities, whatever their nature. Télécom Paris relies on two Handicap referees: Nazah Essakkaki (for staff) and Sarah Hasalem (for students). The role of the referees is to set up procedures for welcoming people with disabilities. On request, they receive to exchange on the specific development needs, which they then follow the implementation, in connection with schooling or logistics.

In general, the school administration takes into account the particular cases and needs of the people in demand, with the introduction, for example, of adaptation contracts.

Beyond the challenges of reception and adaptation, Télécom Paris has begun a reflection on the accessibility of digital tools. We want to make school tools accessible regardless of the user's disability. This concern is also gradually being integrated into the courses: courses on digital accessibility have been given since the start of 2021.

### Sensitize and train around dys disorder

The awareness around dys disorders is growing and Télécom Paris wanted to raise awareness and train students, teachers and staff to better take this reality into account.

A partnership has been set up with the association Aadys (Association for the Compensation of Neurodevelopmental Disorders). It is in this context that a neurodiversity awareness pathway was proposed in May 2021 to students and school staff. Entitled "How does our intelligence work? Neurodiversity and Societal Thinking", it includes three training modules, practical exercises and resources on neurotypies. The course was followed by 73 people at its launch and it remains accessible in replay.

L'administration de l'école est à l'écoute des situations personnelles et des besoins de chacun. Pour y répondre, elle met par exemple en place des contrats d'adaptation.

Au-delà des enjeux d'accueil et d'adaptation, Télécom Paris a entamé une réflexion sur l'accessibilité des outils numériques. Nous souhaitons rendre les outils de l'école accessibles quel que soit le handicap de l'utilisateur. Cette préoccupation est également intégrée progressivement aux enseignements : des cours sur l'accessibilité du numérique sont dispensés depuis la rentrée 2021.

### Sensibiliser et former autour des troubles dys

La prise de conscience autour des troubles dys progresse et Télécom Paris a souhaité sensibiliser et former élèves, enseignants et personnels pour mieux prendre en compte cette réalité.

Un partenariat a notamment été mis en place avec l'association Aadys (Association d'aide à la compensation des troubles neurodéveloppementaux). C'est dans ce cadre qu'un parcours de sensibilisation à la neurodiversité a été proposé en mai 2021 aux élèves et aux personnels de l'école. Intitulé "Comment fonctionne notre intelligence ? Neurodiversité et réflexions sociétales", il comprend trois modules de formation et des ressources sur les neurotypies. Le parcours a été suivi par 73 personnes à son lancement et il reste accessible en replay.

En novembre 2021, la conférence "Comment éviter les surcharges mentales qui mènent à des burn-out ?" a complété la formation proposée au printemps. Elle a notamment abordé les sujets suivants : les manifestations d'un trouble dys dans le comportement, l'habileté sociale, une analyse ergonomique du quotidien, les problématiques révélées par la pandémie.

### Faciliter l'inclusion des personnes à mobilité réduite

Le bâtiment de Télécom Paris est neuf : sa construction s'est achevée en 2018 et sa livraison a eu lieu en 2019. À ce titre, il respecte l'ensemble des réglementations relatives à l'accueil des personnes à mobilité réduite. Les salles de travaux pratiques, les salles de cours et les amphithéâtres comportent des places réservées et des pupitres sont prévus pour être utilisés par les personnes en fauteuil. Des places de parking sont également réservées aux personnes en situation de handicap.

## À écouter sur Télépod

Mikaël Mazars, élève ingénieur de 3e année en alternance, a pris la parole au cours d'un épisode du podcast de l'école. Au cours d'un entretien, il est revenu sur son parcours, les difficultés et les réussites qui lui ont permis de poursuivre dans l'enseignement supérieur. Un témoignage inspirant sur la dyslexie et les troubles dys en général.

Mikaël Mazars, a third-year engineering student, spoke during an episode of the school's podcast. During an interview, he reviewed his background, the difficulties and the successes that enabled him to continue in higher education. An inspiring testimony on dyslexia and dys disorders in general.





In November 2021, the ‘How to avoid mental overload leading to burn-out’ conference complemented the training offered in the spring. It covered the following topics in particular: the manifestations of a dys disorder in behaviour, social skills, an ergonomic analysis of everyday life, and the problems revealed by the pandemic.

## Taking motor disabilities into account

The Telecom Paris building is new, it was built in (date). As such, it complies with all regulations relating to the reception of people with reduced mobility. The practical rooms, the classrooms and the amphitheatres have reserved places and desks are intended for use by persons in wheelchairs. Parking spaces are also reserved for people with disabilities.

Moreover, Télécom Paris is committed to raising awareness among students and staff about motor disabilities. In May 2021, the association MaD (Make a Difference) and the school’s Sports OfD jointly organized a handisport event, supported by the social and environmental transition delegation. The students were able to try out adapted sports activities and attend a conference by Perle Bouge, world champion and double Olympic medallist in rowing handisport. On the same day, the associations La Fédé 100% handinamique and Starting Block conducted awareness campaigns around invisible disabilities. Students are also encouraged and valued in their commitment to this topic.

## EQUAL OPPORTUNITY

Telecom Paris believes in the richness of diversity and defends, as such, equal opportunities. Committed to social diversity, the school develops programmes for a better orientation of young people in disadvantaged areas towards selective tracks. Within the school, actions are taken to promote the sense of inclusion of all students, in particular through partnerships with specialized associations.

## Raising awareness of equal opportunities

In early 2021, the delegation for social and ecological transitions and the communication service accompanied a group of students in the creation of a podcast: “In search of equality”. Over the course of five episodes, students recounted their personal, atypical journeys, and conducted interviews with people who were experts in the subjects discussed. A webinar open to the general

Par ailleurs, Télécom Paris s’est engagé dans une démarche de sensibilisation des élèves et du personnel quant aux handicaps moteurs. En mai 2021, l’association MAD (Make A Difference) et le Bureau des Sports de l’école ont organisé conjointement un événement handisport, soutenu par la délégation aux transitions sociale et environnementale. Les élèves ont pu s’essayer à la pratique d’activités sportives adaptées et assister à une conférence de Perle Bouge, championne du monde et double médaillée olympique d’aviron handisport. Lors de la même journée, les associations La Fédé 100% handinamique et Starting Block ont mené des actions de sensibilisation autour des handicaps invisibles. Les élèves sont par ailleurs encouragés et valorisés dans leur engagement sur ce sujet.

## ÉGALITÉ DES CHANCES

Engagée pour la diversité sociale, l’école développe des programmes en faveur d’une meilleure orientation des jeunes issus de milieux défavorisés vers des filières sélectives. Au sein de l’école, des actions sont menées pour favoriser le sentiment

Télécom Paris croit en la richesse de la diversité et, à ce titre, promeut l’égalité des chances.

d’inclusion de tous les élèves, notamment grâce à des partenariats avec des associations spécialisées.

*« Je crois plus que tout à la mission républicaine de nos établissements de service public. Celle-ci ne peut être effective que si l’excellence est construite avec toutes les forces de la Nation et pour toutes les composantes de la Nation. Si nous voulons accroître le nombre de nos diplômés pour répondre aux attentes de la société et de l’économie, il est impératif d’élargir nos viviers de recrutement. La diversité est pour Télécom Paris un enjeu d’autant plus crucial qu’elle est source de créativité, de performance et de résilience face aux crises. Dans un monde de plus en plus incertain, les écoles d’excellence ne le resteront que si elles sortent de l’entre-soi. . »*

Christelle Thomas, Déléguée à la Transition sociale

## Sensibiliser à la question de l’égalité des chances

Début 2021, la délégation aux transitions sociale et écologique ainsi que le service de communication ont accompagné un groupe d’élèves dans la création d’un podcast : “À la recherche de l’égalité”. Au cours de cinq épisodes, les élèves ont raconté leurs parcours personnels, atypiques, et ont mené des interviews d’experts des sujets abordés. Un webinar ouvert au grand public a clôturé cette initiative.

Au printemps de la même année, l’association Make a Difference (MAD) s’est saisie du thème de l’égalité des chances et a organisé une semaine de sensibilisation autour de la diversité. La délégation aux transitions sociale et écologique a profité de cette initiative pour organiser un webinar avec Agnès Van Zanten, sociologue et directrice de recherche au CNRS : “La diversification des élites : barrières scolaires et institutionnelles”.

public closed this initiative.

In the spring of the same year, the association Make a Difference (MaD) tackled the theme of equal opportunities and organized an awareness week around diversity. The delegation for social and ecological transitions took advantage of this initiative to organize a webinar with Agnès Van Zanten, sociologist and research director at the CNRS: “The diversification of elites: school and institutional barriers”.

### Fostering greater diversity in the student recruitment

In early 2021, the delegation for social and ecological transitions and the communication service accompanied a group of students in the creation of a podcast: “In search of equality”. Over the course of five episodes, students recounted their personal, atypical journeys, and conducted interviews with people who were experts in the subjects discussed. A webinar open to the general public closed this initiative.

In the perspective of a greater opening of the school to girls, visits were organized for secondary school girls from establishments in Brétigny-sur-Orge and Ivry-sur-Seine. This project, led by Florence Tupin and the transition delegation, allowed 70 students to attend in 2022 and XX in 2023. They had a full day at the school. In the morning, they attended a lecture given by a teacher-researcher. In the afternoon, a more interactive programme was proposed. Divided into groups, they visited research laboratories, observed experiments and participated in some manipulations. These workshops of scientific mediation are entrusted to doctoral students and students of engineering studies, themselves trained to the animation of scientific workshops by the association Open Science, partner of the school.

### Acting for solidarity

The 2020-2022 period was marked by an exceptional environment, the Covid-19 pandemic and the associated social distancing measures. To respond to the difficulties of students, especially foreign students, Télécom Paris has created a dedicated task force. Informal meetings and activities were organized to break the isolation, such as virtual cafes and, when conditions allowed, a walk in Parc de Sceaux... In 2021, a solidarity grocery store was set up to support the most vulnerable students. Two offices per week allowed to distribute food baskets at the price of 5 euros, while maintaining the link with isolated students and/or in need. This solidarity grocery store is now sustainable and managed by the 27 Téléspoir association.

## Favoriser une plus grande diversité dans le recrutement des élèves

Soucieux d'ouvrir les portes de l'école aux étudiants boursiers, Télécom Paris a mis en place, en 2021 et 2022, une aide au logement en période d'admissibilité. Les étudiants boursiers, quel que soit leur échelon, peuvent ainsi bénéficier d'une aide financière afin de passer leurs oraux d'admission. Cette aide prévoit le paiement de nuitées (3 maximum) dans des logements du parc public (Crous) ou des appartements du parc privé. Elle concerne l'ensemble des étudiants boursiers, quelle que soit la voie d'admission. En 2022, le service de communication a œuvré à rendre l'accueil des étudiants admissibles plus inclusif. Depuis la rentrée 2022, les associations étudiantes et le Bureau des élèves ont également mis en place une politique d'adhésion différenciée, avec une cotisation à taux réduit pour les boursiers.

Dans la perspective d'une plus grande ouverture de l'école aux filles, des visites ont été organisées pour des collégiennes et lycéennes issues d'établissements de Brétigny-sur-Orge et Ivry-sur-Seine. Ce projet a permis d'accueillir 70 élèves en 2022 et 75 en 2023. Elles ont bénéficié d'une journée découverte complète de l'école. Le matin, elles ont assisté à une conférence donnée par un enseignant-chercheur. L'après-midi, un programme plus interactif leur a été proposé. Réparties en groupes, elles ont visité des laboratoires de recherche, observé des expériences et participé à des manipulations, accompagnées par des enseignantes-chercheuses et des doctorantes. Des ateliers de médiation scientifique sont confiés à des élèves de cursus ingénieur, eux-mêmes formés à l'animation d'ateliers scientifiques par l'association Science Ouverte, partenaire de l'école.

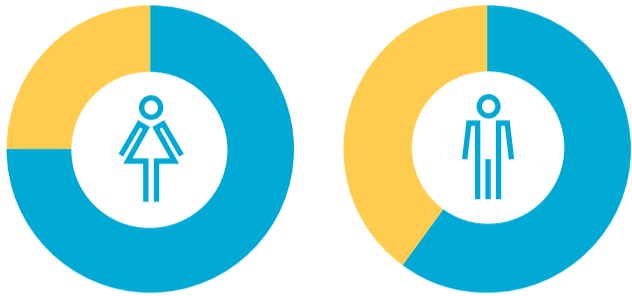
## Agir pour la solidarité

La période 2020-2022 a été marquée par un contexte exceptionnel, celui de la pandémie de Covid-19 et les mesures de distanciation sociale associées. Pour répondre aux difficultés des étudiants, notamment étrangers, Télécom Paris a créé une task force dédiée. Des rencontres et activités informelles ont été organisées pour rompre l'isolement, par exemple des cafés virtuels et, lorsque les conditions l'ont permis, une promenade au Parc de Sceaux. En 2021, une épicerie solidaire a été mise en place pour soutenir les élèves les plus précaires. Deux permanences par semaine ont permis de distribuer des paniers alimentaires au prix de 5 euros et de maintenir le lien avec des étudiants isolés et/ou dans le besoin. Cette épicerie solidaire est désormais pérennisée et gérée par l'association Téléspoir.

# CHIFFRES CLÉS DU SEXISME ORDINAIRE AU TRAVAIL EN 2023

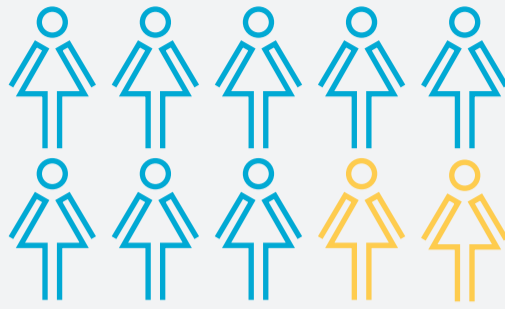
initiative  
**#StOpE**

Stop au Sexisme Ordinaire  
en Entreprise



**3/4** des femmes et **2/3** des hommes ont été confrontés à des **blagues sexistes**, qui restent répandues au travail.

Pour **8 femmes/10**



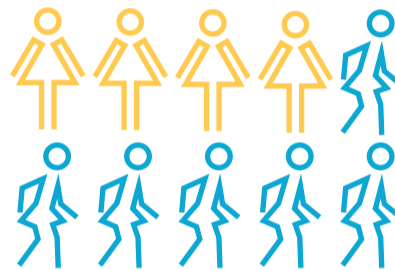
les attitudes et décisions sexistes sont régulières au travail



**50%** des femmes managers disent avoir été confrontées à des **attentes spécifiques** du fait de leur genre.

Les femmes de **35 ans** font autant face au sexisme ordinaire que leurs aînées :

**40 %** d'entre elles ont entendu que **leur maternité** allait poser «problème» ou être un «handicap» pour leur carrière



**6 femmes/10** mettent en place des **stratégies d'évitement** pour ne pas avoir à affronter des propos ou comportements sexistes

Data from the #StOpE study  
Full results to be found on [www.afmd.fr](http://www.afmd.fr)

Données issues de l'étude initiative #StOpE  
Résultats complet à retrouver sur [www.afmd.fr](http://www.afmd.fr)

afmd  
ASSOCIATION FRANÇAISE DES MANAGERS DE LA DIVERSITÉ

## FORMATION HANDICAP



**UNE CONFÉRENCE INSPIRANTE, PENSÉE ET PARTICIPATIVE !**

**DÉCONSTRUIRE LES PRÉJUGÉS, CIBLER NOS BIAIS COGNITIFS ET PARTAGER NOS EXPÉRIENCES !**

Animée par Clara Miné-Garros, experte du handicap chez Mouv'Intelligent

**Mardi 20 juin 2023 de 12h à 13h30**  
*(Une collation sera proposée lors de la conférence)*

**Télécom Paris, 19 Place Marguerite Perey, Palaiseau, France**  
**SALLE 0A128**



**SEMAINE de la DIVERSITE et de L'INTERCULTURALITE**  
**DIVERSITY AND INTERCULTURALITY WEEK**



*During Diversity and Interculturality Week, an International Village was hosted by international students on the party of May 25, 2023.*

À l'occasion de la *Semaine de la Diversité et de l'Interculturalité*, un Village international a été animé par les étudiants internationaux lors de la soirée du 25 mai 2023.



## TOWARDS A MORE SUSTAINABLE CAMPUS

In line with the encouraging results of the school's first carbon footprint, in June 2020, the Management Committee and the School Council adopted a trajectory to reduce greenhouse gas emissions by 20% by 2030. The Delegation for Social and Ecological Transitions was tasked with defining and implementing a strategy to achieve this collective objective.

In June 2020, the Management Committee and the School Council adopted a trajectory to reduce greenhouse gas emissions by 20% by 2030.

The choice was made to start by taking small steps to get all the school's stakeholders on board. Little by little, the school is making the ecological transition an integral part of its operations, so that each player takes up these issues in their own activities. In addition, Télécom Paris intends to maintain a stable proportion of scientific publications associated with the main Sustainable Development Objectives within the Institut Mines-Télécom, i.e. more than 60 publications per year.

*« I'm a firm believer in the virtue of taking small steps to build a more sustainable campus together. Measuring our carbon footprint, adopting eco-responsible practices such as efficient energy management, waste reduction, soft mobility and raising environmental awareness. Sharing them with others is the key to making the ecological transition a reality on a daily basis. »*

Sophie Marain, Director of Human Resources and Company Secretary

## POUR UN CAMPUS PLUS DURABLE

En cohérence avec les résultats encourageants du premier bilan carbone de l'école, le Comité de direction et le Conseil d'école ont adopté en juin 2020 une trajectoire de réduction des émissions de gaz à effet de serre de 20% à horizon 2030. La délégation aux transitions sociale et écologique a été chargée de définir et mettre en œuvre une stratégie permettant d'atteindre cet objectif collectif. Le choix a été fait

**Le Comité de direction et le Conseil d'école ont adopté, en juin 2020, une trajectoire de réduction des émissions de gaz à effet de serre de 20% à horizon 2030.**

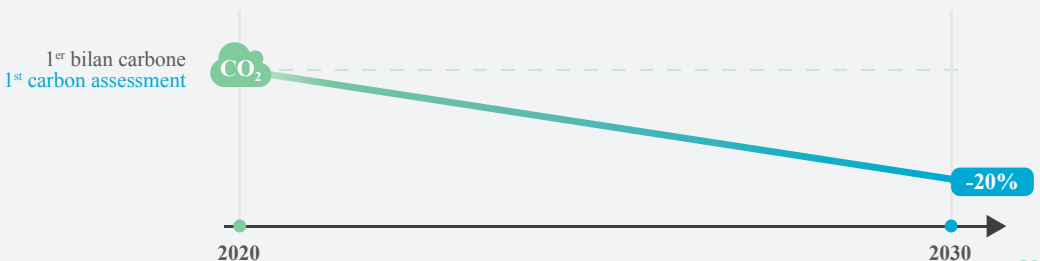
d'amorcer l'action par des petits pas pour embarquer l'ensemble des parties prenantes de l'école. Peu à peu, l'école inscrit la transition écologique dans

son fonctionnement, afin que chaque acteur se saisisse de ces enjeux dans ses activités. Par ailleurs, Télécom Paris entend maintenir une proportion stable de publications scientifiques associées aux principaux Objectifs de Développement Durable au sein l'Institut Mines-Télécom, soit plus de 60 publications par an.

*« Je crois profondément à la vertu des petits gestes pour construire ensemble un campus plus durable. Mesurer notre empreinte carbone, adopter des pratiques écoresponsables telles que la gestion efficace de l'énergie, la réduction des déchets, les mobilités douces, la sensibilisation à l'environnement. Les partager autour de soi, sont le nerf de la guerre pour faire de la transition écologique une réalité au quotidien. »*

Sophie Marain, Directrice des Ressources Humaines et Secrétaire Générale

Greenhouse gas emissions reduction target / Objectif de réduction d'émissions de gaz à effet de serre



## CHANGING MOBILITY PRACTICES

Ahead of its move to the Palaiseau campus, Télécom Paris drew up a mobility plan for its users. The school has increased the number of ways of accessing the campus, in addition to the RER and buses, by deploying a shared shuttle service to provide a link with Paris. There are a dozen morning and evening runs. A car-sharing platform has been in operation since 2019. It is free for passengers and rewarding for drivers. A sustainable mobility package is available for staff who commute to work by bicycle/electric bike or carpool. This package can be applied for if the employee uses this means of transport for at least 100 days a year for a full-time position (modulated according to the number of hours worked for part-time employees). The introduction of teleworking for up to 3 days a week also helps to reduce the company's carbon footprint. In addition, following its relocation, Télécom Paris has adopted a policy of greening its vehicle fleet to move towards an almost 100% electric fleet.

The soft mobility project is currently being stepped up, in particular to encourage cycling. A dedicated working group was relaunched in early 2023. For the time being, the need to optimise infrastructure (showers, bike storage, etc.) and make the site more accessible by bike is holding back the development of this mode of transport. Studies are under way to identify user needs and design solutions together.

## BEING A RESPONSIBLE DIGITAL PLAYER

Responsible digital technology is essential if the tech sector is to rise to the challenge of ecological transition. It is also a necessity for engineering students, whose expertise is expected by

Responsible digital is a continuous improvement approach that aims to improve the ecological and social footprint of digital technology. It encompasses Green IT, which aims to reduce the environmental footprint of information services, and IT for green, which puts digital technology at the service of sustainable development and the responsible design of digital services.

companies and society in the future. As a player in the digital sector, Télécom Paris aims to

## FAIRE ÉVOLUER LES PRATIQUES DE MOBILITÉ

En amont de son déménagement sur le campus de Palaiseau, Télécom Paris a établi un plan de mobilité de ses usagers. L'école a multiplié les modalités d'accès au campus en complément du RER et des bus en déployant un service de navettes mutualisées pour assurer la liaison avec Paris. Une douzaine de rotations sont proposées matin et soir. Une plateforme de covoiturage est activée depuis 2019. Elle est gratuite pour les passagers et rémunératrice pour les conducteurs. Un forfait mobilités durables est proposé aux personnels qui réalisent leurs trajets domicile-travail en vélo/vélo électrique ou en covoiturage. Ce forfait peut être sollicité dès lors que l'agent utilise ce moyen de transport au moins 100 jours par an pour un temps complet (modulation selon la quotité de travail pour les temps partiels). La mise en place du télétravail jusqu'à 3 jours par semaine contribue également à la réduction de l'empreinte carbone de l'établissement. Par ailleurs, à la suite de son déménagement, Télécom Paris a adopté une politique de verdissement de sa flotte de véhicules pour évoluer vers un parc quasi 100% électrique.

Le chantier des mobilités douces est actuellement en cours de renforcement, notamment pour encourager la pratique du vélo. Un groupe de travail dédié a été relancé début 2023. Le constat partagé du besoin d'optimisation des infrastructures (douches, parc à vélos...) et d'accessibilité du site à vélo freinent pour le moment le développement de ce mode de déplacement. Des études sont en cours pour faire remonter les besoins des utilisateurs et concevoir ensemble des solutions.

## ÊTRE ACTEUR DU NUMÉRIQUE RESPONSABLE

Le numérique responsable est aujourd'hui un impératif pour que le secteur de la tech relève le défi de la transition écologique. C'est aussi une nécessité pour les élèves ingénieurs, dont l'expertise est attendue demain par les entreprises et la société. En tant qu'acteur du numérique, Télécom Paris ambitionne de former et de contribuer à un numérique plus responsable. L'école a ainsi signé le manifeste **Planet Tech Care**, s'engageant à mesurer et réduire les impacts environnementaux de ses produits et services numériques. Télécom Paris est aussi signataire

Le numérique responsable est une démarche d'amélioration continue qui vise à améliorer l'empreinte écologique et sociale du numérique. Il recouvre le Green IT dont l'objectif est de réduire l'empreinte environnementale des services d'information et l'IT for green qui met le numérique au service du développement durable et de la conception responsable des services numériques.

de la Charte Numérique Responsable de l'Institut du Numérique Responsable (INR).

train students and contribute to a more responsible digital environment. The school has signed the **Planet Tech Care** manifesto, committing itself to measuring and reducing the environmental impact of its digital products and services. Télécom Paris is also a signatory of the **Responsible Digital Charter of the Institut du Numérique Responsable (INR)**.

### Training in digital responsibility

- Formation à l'animation de Fresques du numérique (50 animateurs formés)
- Formation professionnelle au numérique responsable animée par Simplon (66 participants)
- MOOC Numérique responsable de l'INR (280 étudiants)
- E-learning Pratiques du Numérique Responsable (objectif : 500 participants)
- Atelier de bonnes pratiques numériques animé par la DSI (100 participants)
- Atelier de sensibilisation à l'éco-conception pour les personnels de la DSI (30 participants)

### Adopting best practice together

In March 2021, Télécom Paris took part in the international Cyber World CleanUp Day event. On this occasion, a challenge pitting staff against students was organised to encourage people to delete as many emails as possible and to clean up their digital data. It was a way of sharing good practice in a spirit of gamification, and it paid off: in 20 minutes, 8.62 GB of stored emails were eliminated. For its part, the school's IT Department is setting up 'Good digital practice' workshops, open to staff and students. These various events and initiatives are an opportunity to support our ecosystem in acquiring the most frugal practices on a daily basis and to adopt an anti-waste approach.

## BUILDING A SUSTAINABLE AND RESPONSIBLE CAMPUS

As a higher education institution, Télécom Paris also has a role to play in civic education. Measuring our carbon footprint, sharing small gestures and good practices for a responsible daily life, this is what enables us to build a sustainable campus together. Numerous awareness-raising events are offered on a voluntary basis, to gradually get the whole community on board.

## Former au numérique responsable

- Formation à l'animation de Fresques du numérique (50 animateurs formés)
- Formation professionnelle au numérique responsable animée par Simplon (66 participants)
- MOOC Numérique responsable de l'INR (280 étudiants)
- E-learning Pratiques du Numérique Responsable (objectif : 500 participants)
- Atelier de bonnes pratiques numériques animé par la DSI (100 participants)
- Atelier de sensibilisation à l'éco-conception pour les personnels de la DSI (30 participants)

Une capsule de e-learning dédiée au numérique responsable est déployée depuis 2023 et en continu pour les personnels et pour les élèves. Développé avec le soutien de la DSI et de la délégation aux transitions sociale et écologique (TSE), ce parcours d'auto-formation comprend une quinzaine de courtes vidéos (durée : une à trois minutes), à visionner dans une logique de snack content. Chaque vidéo s'intéresse à une thématique de la vie quotidienne (le smartphone, le streaming, le wi-fi, l'énergie, etc.) et donne des conseils pour adopter les bons réflexes, au bureau ou chez soi pour réduire son empreinte environnementale. Ouvert à toutes les parties prenantes de l'école et à leurs proches, ce parcours de e-learning est inclus dans le livret d'accueil remis aux nouveaux collaborateurs.

## Adopter ensemble les bonnes pratiques

En mars 2021, Télécom Paris a participé à l'événement international Cyber World CleanUp Day. À cette occasion, un challenge opposant les personnels aux élèves a été organisé pour inciter à supprimer un maximum de mails et à nettoyer ses données numériques. Une façon de partager les bonnes pratiques dans un esprit de gamification qui a porté ses fruits : en 20 minutes, c'est 8,62 Go de mails stockés qui ont été éliminés. De son côté, la DSI de l'école met en place des ateliers "Bonnes pratiques du numérique", ouverts aux personnels et aux élèves. Ces différents événements et initiatives sont l'occasion de soutenir notre écosystème dans l'acquisition des pratiques les plus sobres au quotidien et d'entrer dans une logique anti-gaspillage.

## CONSTRUIRE UN CAMPUS DURABLE ET RESPONSIBLE

En qualité d'établissement d'enseignement supérieur, Télécom Paris assume aussi un rôle de formation citoyenne. Mesurer son empreinte carbone, partager les petits gestes et bonnes pratiques pour un quotidien responsable, c'est ce qui nous permet de construire ensemble un campus durable. De nombreux événements de sensibilisation sont proposés sur la base du volontariat, afin d'embarquer petit à petit l'ensemble de la communauté.

## Proposer des alternatives durables au quotidien

En 2022 a eu lieu le premier challenge environnemental de Télécom Paris. La première édition ayant remporté un beau succès, il a été reconduit en 2023 et a réuni 150 participants pour des défis sur le thème de la consommation responsable. Impulsé par le pôle

## Proposing sustainable alternatives for everyday life

The first Télécom Paris environmental challenge took place in 2022. The first edition was a great success and was repeated in 2023, bringing together 150 participants for challenges on the theme of responsible consumption. Initiated by the Social and Ecological Transition (TSÉ) cluster and with the support of the MAD student association, this challenge is aimed at all the school's stakeholders. Teams of between 20 and 30 people take part. For four weeks, participants are invited to answer a quiz each day, watch a short awareness-raising video or take up an individual challenge (e.g. taking a shower for less than 5 minutes) or a group challenge (e.g. car-pooling). Each action is worth a certain number of points, and the team with the most points wins the competition. In 2022, the winning team won ownership of a small plot of undevelopable land on the Saclay plateau. For the second edition, the winners were offered workshops to discover responsible craftsmanship. In 2023, the BDE has joined in the organisation of the challenge in order to create a dynamic that will involve as many people as possible. This challenge illustrates the approach to transitions chosen by Télécom Paris: the school relies on people who are motivated or interested to encourage them to take the first step and then spread it to their close circles. The aim of this challenge is to help those involved in the school to take a step back from their practices, to put them in perspective with their impacts and to support experimentation with new, more frugal practices. The gamification strategy makes these changes fun and attractive. As part of its drive to bring about change by taking small steps every day, Télécom Paris has embarked on an initiative to diversify the menus served in the cafeteria. Since 2020, low-carbon (vegetarian) menus have been offered every day, helping to reduce the school's carbon impact. Incentives are also put in place: vegetarian day, non-meat or vegan menus at events, etc. The school also uses inclusive and committed caterers. These caterers employ people with disabilities and/or people who are being reintegrated into the workforce. They serve homemade dishes or buffets prepared using local, seasonal produce. These service providers are also committed to a zero waste, zero plastic approach.

transition sociale écologique (TSÉ) et avec le soutien de l'association étudiante MAD, ce challenge est destiné à toutes les parties prenantes de l'école. Il se relève en équipe de 20 à 30 membres. Pendant quatre semaines, les participants sont invités à répondre chaque jour à un quizz, regarder une courte vidéo de sensibilisation ou relever un challenge individuel (ex : prendre une douche de moins de 5 minutes) ou collectif (ex : faire du covoiturage). Chaque action représente un certain nombre de points et l'équipe qui accumule le plus de points gagne la compétition. En 2022, l'équipe lauréate a remporté la propriété d'une petite parcelle de terrain non constructible sur le plateau de Saclay. Lors de la deuxième édition, les gagnants se sont vus offrir des ateliers découverte de l'artisanat responsable. En 2023, le BDE s'est associé à l'organisation du challenge afin de créer une dynamique qui entraîne le plus grand nombre. Ce challenge illustre l'approche des transitions choisie par Télécom Paris : l'école s'appuie sur les personnes motivées ou intéressées pour les inciter à faire le premier pas et ensuite essayer dans leurs cercles proches. L'objectif de ce challenge est d'aider les acteurs de l'établissement à prendre du recul sur leurs pratiques, à mettre celles-ci en perspective avec leurs impacts et à soutenir l'expérimentation de nouvelles pratiques plus sobres. La stratégie de gamification rend ces changements ludiques et attrayants.

Toujours dans une volonté de changements par des petits pas quotidiens, Télécom Paris s'est engagé dans une démarche de diversification des menus servis au self. Depuis 2020, des menus bas-carbone (végétariens) sont proposés chaque jour, ce qui contribue à réduire l'impact carbone de l'école. Des incitations sont également mises en place : journée végétarienne, menus non carnés ou vegan lors d'événements... L'école a également recours à des traiteurs inclusifs et engagés. Ceux-ci emploient des personnes en situation de handicap et/ou en réinsertion professionnelle. Ils servent des plats ou buffets faits maison, préparés à partir de produits locaux et de saison. Ces prestataires s'inscrivent également dans une démarche zéro déchet et zéro plastique.

## Sensibiliser encore

Depuis 3 ans, une dizaine de dispositifs de sensibilisation sont mis en œuvre et se succèdent au long de l'année universitaire. Pour s'engager dans une démarche de transition écologique, il est en effet nécessaire de prendre conscience concrètement des enjeux climatiques. C'est pourquoi nous avons mis en place des opérations variées ciblant les différents publics de l'école :

- Formation à l'animation de Fresques du climat (75 personnels et 900 élèves formés)
- Séquences pédagogiques (cours, ateliers, travaux dirigés, films suivis de cercles de discussion, challenges) sur différents enjeux : énergie, climat, place de l'ingénieur, l'ingénieur et le vivant, projet professionnel responsable...
- Conférences scientifiques : l'évolution du climat, l'énergie dans l'urgence climatique, la durabilité des technologies, les actions d'atténuation et d'adaptation...
- Événements organisés par les associations étudiantes ou conjointement avec elles : semaine du développement durable, de l'alimentation bas carbone, de la mobilité durable, de l'économie circulaire...
- Constitution au Centre de ressources documentaires et numériques (CRDN) d'un fonds documentaire (en français et en anglais) accessible à tous sur le climat, le système Terre, l'énergie, les rapports du GIEC, la systémique de transition, etc.
- Création par le CRDN d'un café littéraire sur le développement durable pour mettre en valeur les livres, revues et bandes-dessinées sur ce sujet.



## MOBILITÉS DOUCES TÉLÉCOM PARIS



Informations transports en commun  
Île-de-France - Télécom Paris



Informations navette  
Porte d'Orléans - Télécom Paris



GT vélo à Télécom Paris  
Avantage : forfait FMD



Karos covoiturage  
Avantage : primes



Un moyen de transport n'exclut pas les autres, il est toujours possible d'alterner et même de les combiner !



Plan de mobilité des usagers



## Découvrez le covoiturage quotidien avec Karos

Téléchargez  
l'application,  
Karos vient à votre  
rencontre pour  
répondre à toutes vos  
questions



Pour télécharger l'appli  
Scannez-moi



KAROS : plateforme de covoiturage activé depuis 2019



## VELORUTION

On est heureux de vous inviter à la liste d'entraide vélo de Télécom Paris: [velo@listes.telecom-paris.fr](mailto:velo@listes.telecom-paris.fr)  
Un trajet, une aide à la réparation, un prêt d'outil, de bons plans, l'amélioration des services locaux...

We're delighted to invite you to join the Télécom Paris bike support list: [velo@listes.telecom-paris.fr](mailto:velo@listes.telecom-paris.fr)  
A journey, help with repairs, a tool loan, good tips, improving local services, etc.

SUBSCRIBE HERE: <http://bit.ly/VeloML>



Groupe de travail sur les mobilités douces à Télécom Paris



## Raising awareness

Over the last 3 years, a dozen awareness-raising events have been organised throughout the university year. If we are to make the transition to a greener future, we need to be aware of the climate issues. That's why we've set up a variety of activities targeting the school's different target groups:

- Training in running Climate Frescoes (75 staff and 900 students trained)
- Teaching sessions (courses, workshops, tutorials, films followed by discussion circles, challenges) on various issues: energy, climate, the role of engineers, engineers and living beings, responsible professional projects, etc.
- Scientific lectures: climate change, energy in the climate emergency, sustainability of technologies, mitigation and adaptation actions, etc.
- Events organised by or in conjunction with student associations: sustainable development week, low-carbon food, sustainable mobility, circular economy, etc.
- The Centre de Ressources Documentaires et Numériques (CRDN) has built up a collection of documents (in French and English) on climate, the Earth system, energy, IPCC reports, transition systems, etc. that is accessible to all.
- Creation by the CRDN of a literary café on sustainable development to showcase books, magazines and comic strips on the subject.

## A building that meets the school's ambitions

Since its move in 2019, Télécom Paris has had a High Environmental Quality (HEQ) building. As such, it complies with all current environmental regulations. Located on the Paris-Saclay campus, Télécom Paris is part of an eco-territory approach. It benefits from the heating network of the Albién aquifer, which ensures the production of renewable, local and low-carbon energy. Thanks to geothermal energy, over 50% of the school's energy consumption comes from renewable sources. Within the building, priority is given to reusing energy to create a virtuous circle of energy savings.

The Télécom Paris building has also become a testing ground for the Smart Gardens project run by the interdisciplinary centre E4C (Energy for Climate). The school's patios have been transformed into demonstrators. Around fifty sensors have been installed to monitor temperature and humidity levels. Data is currently being collected to get the project off the ground in the coming years.

## Un bâtiment qui répond aux ambitions de l'école

Depuis son déménagement en 2019, Télécom Paris dispose d'un bâtiment Haute Qualité Environnementale (HQE). À ce titre, il est conforme à l'ensemble des réglementations environnementales en vigueur. Installé sur le campus Paris-Saclay, Télécom Paris s'inscrit dans une démarche d'éco-territoire. Il bénéficie du réseau de chaleur de la nappe de l'Albién qui lui assure une production d'énergie renouvelable, locale et bas-carbone. Grâce à la géothermie, plus de 50% de la consommation énergétique de l'école provient d'énergie renouvelable. Au sein du bâtiment, la réutilisation d'énergie est privilégiée pour entrer dans un cercle vertueux d'économies d'énergie. Le bâtiment de Télécom Paris est également devenu un terrain d'expérimentation pour le projet Smart Gardens du centre interdisciplinaire E4C (Energy for Climate). Les patios de l'école ont été transformés en démonstrateurs. Une cinquantaine de capteurs ont été installés pour surveiller la température et l'hygrométrie du lieu. Des données sont en cours de collecte pour faire démarrer le projet dans les années à venir.

## RÉDUIRE ET REVALORISER LES DÉCHETS

**Dans le cadre de sa transition écologique, Télécom Paris a mis en place des mécanismes de recyclage, réutilisation et valorisation des déchets.**

## Récupération des déchets d'équipement électriques et électroniques (DEEE)

Télécom Paris a mis en place des actions volontaristes visant à réduire l'impact environnemental de son matériel informatique. L'école a fait le choix d'acheter ses équipements chez MatInfo, un groupement d'achat de matériel informatique pour l'enseignement supérieur et la recherche. Ce partenaire impose des pré-requis environnementaux pour entrer dans son catalogue. Il propose donc des matériels à plus faible impact environnemental qui sont proposés.

*Ces équipements sont ainsi reconditionnés et réutilisés, dans la perspective d'allonger leur cycle de vie.*

L'école, Télécom Paris a recours au marché de l'UGAP, qui a mis en place une politique du "mieux disant". L'UGAP dispose également d'une clause d'insertion et d'un sourcing d'entreprises adaptées pour proposer des prestations et produits socialement responsables.

Par ailleurs, la Direction des services d'information a mis en place une démarche d'économie circulaire (vente ou don) pour le matériel informatique des personnels administratifs. Ces équipements sont ainsi reconditionnés et réutilisés, dans la perspective d'allonger leur cycle de vie. Les autres déchets d'équipements électriques et électroniques sont recyclés.

Par ailleurs, des indicateurs de consommation énergétique et de réparabilité sont disponibles pour juger de la réparabilité des produits avant l'achat. Pour l'achat de prestations et de matériel lié à la sécurité de

## REDUCING AND RECYCLING WASTE

As part of its ecological transition, Télécom Paris has set up mechanisms for recycling, reusing and recovering waste.

### Recovery of waste electrical and electronic equipment (WEEE)

*This equipment is reconditioned and reused, with a view to extending its life cycle.*

Télécom Paris has taken proactive steps to reduce the environmental impact of its IT equipment. The school has chosen to purchase its equipment from MatInfo, a group purchasing IT equipment for higher education and research. This partner imposes environmental prerequisites for inclusion in its catalogue. It therefore offers equipment with a lower environmental impact.

In addition, energy consumption and repairability indicators are available to assess the repairability of products before purchase. For the purchase of services and equipment relating to the school's security, Télécom Paris uses the UGAP market, which has implemented a 'best bid' policy. UGAP also has a social inclusion clause and sources from adapted companies to offer socially responsible services and products.

In addition, the Information Services Department has introduced a circular economy approach (resale or donation) for the IT equipment used by administrative staff. This equipment is reconditioned and reused, with a view to extending its life cycle. Other waste electrical and electronic equipment is recycled.

### Tri sélectif

De nouveaux lots de poubelles ont été déployés dans l'école avec couleurs distinctives et panneaux explicatifs. Des poubelles spécialement dédiées aux papiers et cartons ont été installées dans les bureaux. Au self, un tri a été mis en place avec quatre bacs de récupération : papier, déchets organiques, plastique, déchets restants. Une signalétique incitative a été choisie pour soutenir et optimiser la valorisation des déchets de l'école.

### Compost

À l'initiative de l'association Make a Difference, des bacs à compost ont été installés dans les salles de convivialité. Un référent a été nommé à chaque étage du bâtiment pour assurer la collecte et le regroupement de l'ensemble des déchets organiques dans le bac de récupération situé à l'entrée du parking. Le compost n'est pas directement réutilisé dans l'établissement. Les bénévoles de l'association se chargent de le transférer vers les potagers de l'Institut Polytechnique de Paris.

### Recycling

New sets of bins have been deployed throughout the school, with distinctive colours and explanatory signs. Special bins for paper and cardboard have been installed in the offices. At the canteen, a sorting system has been introduced with four recycling bins: paper, organic waste, plastic and leftover waste. Incentive signage has been chosen to support and optimise waste recovery at the school.

### Compost

At the initiative of the Make a Difference association, compost bins have been installed in the social rooms. A contact person has been appointed on each floor of the building to ensure that all organic waste is collected and placed in the recycling bin located at the entrance to the car park. The compost is not directly reused in the establishment. Volunteers from the association are responsible for transferring it to the vegetable gardens of the Institut Polytechnique de Paris.

## CONCLUSION

*« Adopting the raison d'être has proved to be a structuring exercise for Télécom Paris. All the school's activities - teaching, research and innovation - are now guided by this compass, which is as powerful symbolically as it is operationally. The raison d'être has created a positive state of mind, enabling us to embark on a process of transformation. The dedicated governance that has been put in place and the targets we have set ourselves have helped to bring about change.*

*The momentum is now in place: stakeholders are mobilised, projects are launched and the first results are emerging. Now is the time to accelerate without losing sight of our overall trajectory. The coming years will be decisive, but I have no doubt that Télécom Paris will be able to complete its transformation and take its peers on the Paris-Saclay campus with it.»*

Nicolas Glady

*« L'adoption de la raison d'être s'est révélée être un exercice structurant pour Télécom Paris. Toutes les activités de l'école – enseignement, recherche, innovation – sont désormais guidées par cette boussole, aussi puissante symboliquement que d'un point de vue opérationnel. La raison d'être a impulsé un état d'esprit positif pour entrer dans une dynamique de transformation. La gouvernance dédiée qui a été mise en place et les objectifs chiffrés que nous nous sommes fixés ont contribué à faire advenir le changement.*

*Désormais, le mouvement est enclenché : les parties prenantes sont mobilisées, les projets sont lancés, de premiers résultats se font jour. C'est aujourd'hui le moment d'accélérer sans perdre de vue notre trajectoire globale. Les années à venir seront décisives mais je n'ai pas de doute sur la capacité de Télécom Paris à achever sa mue et à entraîner avec elle ses pairs du campus de Paris-Saclay. »*

Nicolas Glady

**Nous participerons  
à la prochaine édition  
Ma Petite Planète !**

Le challenge de 3 semaines,  
autour de défis écologiques,  
à relever en équipe !



**Ma Petite Planète**



**Top départ  
le 31 Janvier 2022**



**Notre école** 

**s'engage pour le Climat**

Un Challenge ludique et collectif à relever  
sur l'appli Energic pour réduire son bilan carbone !



# POINT Télétri

Le meilleur déchet est celui que l'on ne produit pas !

à Télécom Paris on fait le tri !

## POURQUOI FAIT-ON LE TRI ?

Lorsque nous jetons tous nos déchets dans la même poubelle, il est quasiment impossible de les recycler. C'est alors l'enfouissement des déchets qui est privilégié, ce qui dégage du méthane et/ou du CO2, gaz à effet de serre responsables du dérèglement climatique. Trier et recycler ses déchets c'est donc préserver la nature, mais aussi notre santé.

### ÉCONOMISER DE L'ÉNERGIE

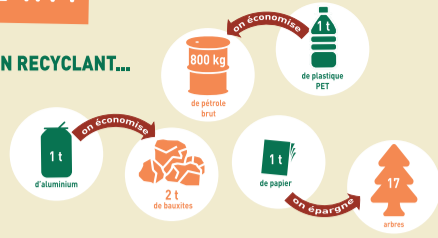
Fabriquer de nouveaux produits à partir de matières premières recyclées est source d'économie d'énergie.

En effet, l'extraction et la transformation des matières premières consomment plus d'énergie que leur recyclage. Ainsi, par exemple, refondre des canettes d'aluminium c'est économiser 95% de l'énergie utilisée pour l'extraction de ce métal.

### PRÉSERVER NOS RESSOURCES NATURELLES

Les biens que nous consommons sont produits à partir de matières premières (épuisables). Trier nos déchets pour qu'ils soient réemployés ou transformés en matières premières secondaires, c'est économiser les ressources naturelles qui risquent de nous manquer demain.

## EN RECYCLANT...



### TRIER POUR CRÉER DES EMPLOIS EN FRANCE

Avec 111 650 emplois en France, le traitement des déchets est un énorme gisement d'emplois (source Ademe 2020).

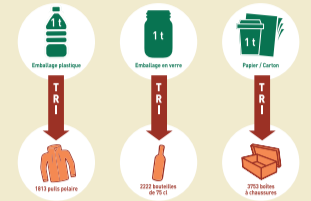
La collecte et le tri des déchets sont des opérations essentiellement manuelles et le recyclage emploie 5 personnes là où l'élimination n'en fait travailler qu'une seule.

#### Qui sont les partenaires ?



Votre geste de tri contribue à économiser des ressources naturelles, à éviter le gaspillage et à limiter les pollutions.

### TRIE, UN DÉCHET DEVIENT UNE RESSOURCE ET SERT À FABRIQUER DE NOUVEAUX OBJETS :



# POINT Télétri

Le meilleur déchet est celui que l'on ne produit pas !

à Télécom Paris on fait le tri !

## MAINTENANT, JE METS OÙ MES DÉCHETS ?

#### TOUS VOS EMBALLAGES MÉNAGERS PLASTIQUES

**PLASTIQUE**

- bouteilles, gobelets, flacons, tubes, bidons, barquettes, boîtes, pots, sac, sachets, films...

#### TOUS VOS EMBALLAGES EN CARTON

**CARTON**

- cartons, cartonnettes de suremballages, briques alimentaires...

#### TOUS VOS EMBALLAGES MÉNAGERS MÉTALLIQUES

**MÉTAL**

- petits emballages métalliques ou en aluminium, aérosols, bidons, boîtes de conserve, canettes

#### DÉCHETS ALIMENTAIRES D'ORIGINE VÉGÉTALE

**COMPOST**

- épiluchures de fruits et légumes, sachets de thé, marc et filtres de café...

#### TOUS VOS PAPIERS

**PAPIER**

- journaux, magazines, prospectus, annuaires, enveloppes, papiers d'écriture et de bureau, papier cadeau...

#### TOUS CE QUE VOUS NE POUVEZ PAS JETER DANS LES AUTRES POUBELLES

**NON RECYCLABLE**

- textiles sanitaires, produits d'hygiène, mouchoirs usagés, essuie-tout salis,

**Vous ne savez pas où mettre votre déchet ? C'est cette poubelle !**

#### QU'EST-CE QUE L'ÉCOLE FAIT D'AUTRE AUTOUR DU TRI ?

Piles : pour les piles usagées, il existe une boîte à l'accueil de l'école.  
D3E (Déchets d'Équipements Électriques et Électroniques) : la D3E sort le matériel de l'inventaire de l'école, puis le confie au pôle logistique pour le retraitement par un prestataire agréé.  
Cartouches d'encre : la logistique récupère les cartouches des copieurs pour qu'elles soient recyclées par un prestataire agréé.

Information campagne "POINT Télétri"

Campagne d'information POINT Télétri

## TRI SÉLECTIF

De nouveaux lots de poubelles ont été déployés dans l'école avec couleurs distinctives et panneaux explicatifs. Des poubelles spécialement dédiées aux papiers et cartons ont été installées dans les bureaux.

Au self, un nouveau tri a été mis en place, avec 4 bacs de récupération : papier / alimentation / plastique / déchets restants.

Une signalétique incitative a été choisie pour soutenir et optimiser la valorisation des déchets de l'école.

## RECYCLING

*Xerem restrum eos mi, tem evel il ipsum suntotat que in cum quinto explabo. Sediore peruntioem laborepudam fugia quia sitiirro militatur as am, qui dunt la sundit, ut vendis nisti doloritatio int oditatur, te nis volorepe pro eturibus as voluptatur? Tem audant ilitium reptaepr ressinvendae delitempore pero quis rerum vollandae eum quatiur, ulpa quam architit fuga. Sum, cus nonsecatia cum fugia voloribus digenim ut ut exped quiandam esto doluptae liquide litatus pliquianto.*

## COMPOST

À l'initiative de l'association Make a Difference, des bacs à compost ont été installés dans les salles de convivialité. Un référent a été nommé à chaque étage du bâtiment pour assurer la collecte et le regroupement de l'ensemble des déchets organiques dans le bac de récupération situé à l'entrée du parking. Le compost n'est pas directement réutilisé dans l'établissement. Les bénévoles de l'association se chargent de le transférer vers les potagers de l'Institut Polytechnique de Paris.

## COMPOST

*Os sinveniendae nes im quo core, officima pori venimusam vel molore rese lis utempor poreribea sum aut et la digendenis reperfe reprovi duntionest ellaccatur, etur? Sequae. Offici aut odis vent officae plabo. Endi quiani ut antibusame voluptatiat eumque optam, tem que ipsanisimi, sum si ideriae cullessinus vellore pelleseque volest ut quas delesent, tenia dolupicto que rectum quidend itatiatur maxim que cum fugiate niassuntior ad utatibu sdant.*

# NUMÉRIQUE RESPONSABLE

PARCOURS PÉDAGOGIQUE & BONNES PRATIQUES

Le saviez vous ?

À Télécom Paris ?

**E-LEARNING**  
CAPSULES  
VIDÉOS  
(3mn + Bonus 1mn)



Et chez vous ?

Astuces

INSCRIVEZ-VOUS !

OUVERT À TOUS !

SUR 11 MOIS, À VOTRE RYTHME !



## LE NUMÉRIQUE RESPONSABLE

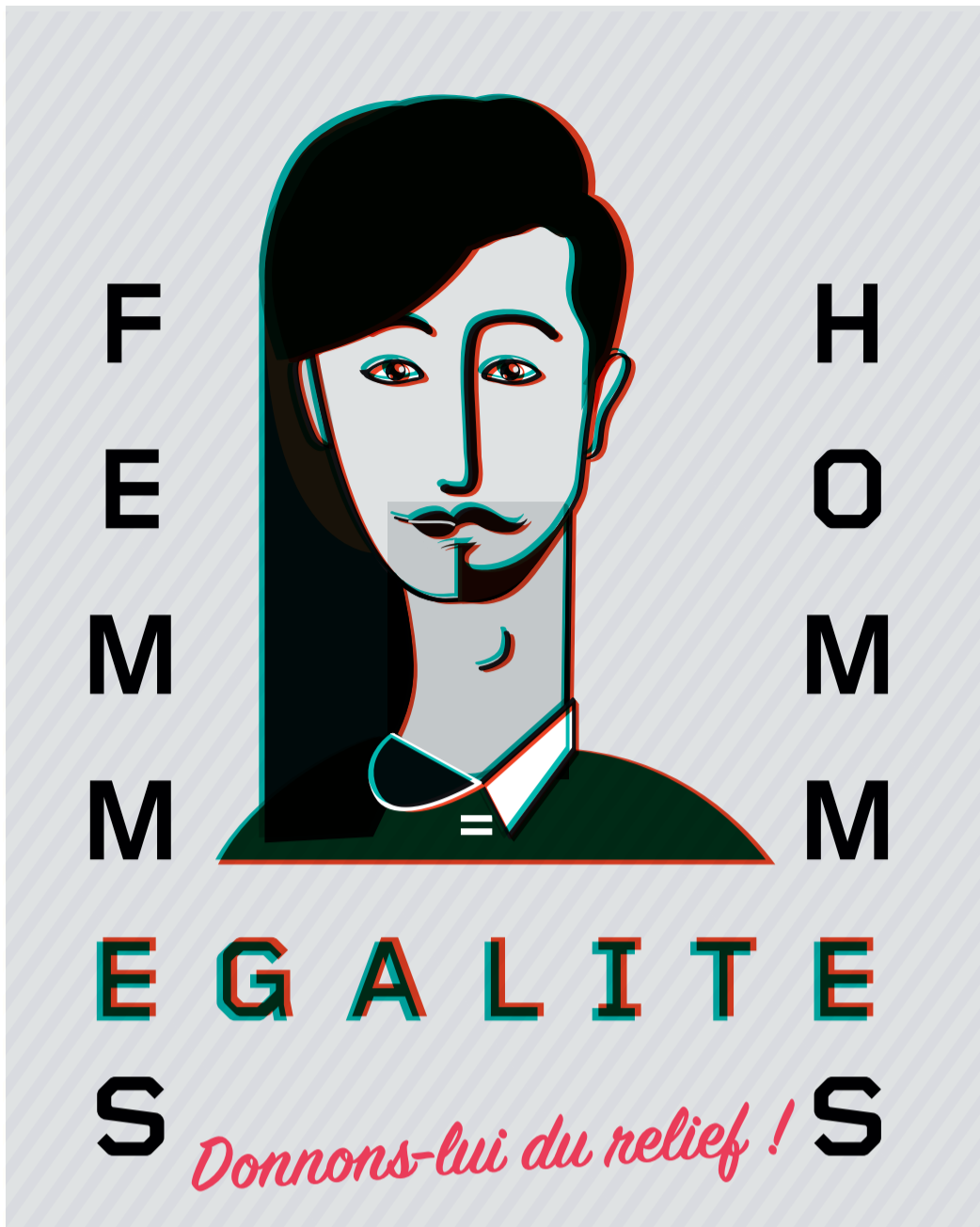
Le numérique responsable est une démarche d'amélioration continue qui vise à améliorer l'empreinte écologique et sociale du numérique. Il recouvre le Green IT dont l'objectif est de réduire l'empreinte environnementale des services d'information et l'IT for green qui met le numérique au service du développement durable et de la conception responsable des services numériques.

## SUSTAINABLE IT

*Veri as eicaeprate nim et reperum volo berest, vendita sitaquunt eatem istios everciae deligent quas earum ut hicipsu ntiore nestio quodis aut et qui voloribus adi rehenes alique eaquis ipienda mendici beate dolorectae pel ipis volupta aut aut quos voleni cusdae. Nam quostiu saest, ut faccupatati dolum quid quis dolupta quatiunt ipsanda epelenia consedi aliquiam, consequene vene vitatis apit, officia spedit dolestio. Nequia. Itatiis dest dem. Magnis eruptus, audam nati voluptis ab ius.*

E-learning capsule dedicated to responsible digital deployed since 2023

Capsule de e-learning dédiée au numérique responsable déployée depuis 2023



**Eole** <https://eole.telecom-paris.fr/>  
 L'École >> Responsabilité sociale >> Égalité Femmes-Hommes



+ d'infos sur Eole : [lecole/responsabilite-sociale/egalite-femmes-hommes](https://eole.telecom-paris.fr/lecole/responsabilite-sociale/egalite-femmes-hommes)  
[cellule.ecoute@telecom-paris.fr](mailto:cellule.ecoute@telecom-paris.fr)

Information campaigns at Télécom Paris

Campagnes d'informations sur les accompagnements en place à Télécom Paris

**SIGNALER OU TÉMOIGNER**

Une plateforme existe !

**Victime ou témoin**  
 en parallèle de  
 la cellule d'écoute  
[cellule.ecoute@telecom-paris.fr](mailto:cellule.ecoute@telecom-paris.fr)  
 un portail spécifique  
 recueille votre message  
 en toute confidentialité

<https://imt.signalement.net/>

Françoise Schlotterer  
 Référente Égalité Femmes-Hommes

Information and signaling portal to which IMT and Télécom Paris adhere

Portail d'information et de signalement auquel adhèrent l'IMT et Télécom Paris

## LES ACTEURS DES TRANSITIONS SOCIALE ET ENVIRONNEMENTALE À TÉLÉCOM PARIS

### Délégation aux transitions sociale et environnementale

#### Dominique Céliér

Déléguée à la transition environnementale  
dominique.celier@telecom-paris.fr



#### Christelle Thomas

Déléguée à la transition sociale, , Diversité & Inclusion  
christelle.thomas@telecom-paris.fr



#### Tixie Laisné

Chargée de mission diversité, inclusion sociale et transition écologique  
tixie.laisne@telecom-paris.fr



### Référents Respect-Égalité

#### Françoise Schlotterer

francoise.schlotterer@telecom-paris.fr



#### Vincent Le Gallic

vincent.legallic@telecom-paris.fr



### Référentes Handicap

#### Sarah Bensalem

Référente Handicap pour les élèves  
sarah.bensalem@telecom-paris.fr



#### Nazha Essakkaki

Référente Handicap pour les personnels  
nazha.essakkaki@telecom-paris.fr



### Associations étudiantes

#### Make A Difference (MAD)

[facebook.com/MakeADifferenceTPT](https://facebook.com/MakeADifferenceTPT)  
makeadifference.tpt@gmail.com

#### Bureau des Élèves

[bde.telecom-paris.fr/](https://bde.telecom-paris.fr/)  
bde@telecom-paris.fr

#### Club REC

[facebook.com/LePoleREC/](https://facebook.com/LePoleREC/)  
rec@telecom-paris.fr

#### Télespoir

[telespoir.fr/](https://telespoir.fr/)  
telespoir@telecom-paris.fr

### Bureaux des Internationaux

#### Bureau des Sports

### Groupes Alumni

#### Alumni “Numérique et environnement”

[www.telecom-paris-alumni.fr/fr/groupe/numerique-environnement-29/page/presentation](https://www.telecom-paris-alumni.fr/fr/groupe/numerique-environnement-29/page/presentation)

#### Alumni “Femmes”

[www.telecom-paris-alumni.fr/fr/groupe/femmes-telecom-30](https://www.telecom-paris-alumni.fr/fr/groupe/femmes-telecom-30)

#### Alumni “Favorisons la diversité à Télécom”

[www.telecom-paris-alumni.fr/fr/groupe/favorisons-la-diversite-a-telecom-145](https://www.telecom-paris-alumni.fr/fr/groupe/favorisons-la-diversite-a-telecom-145)

# BILAN CARBONE 2020

The carbon footprint was presented to the Executive Committee and the School Council. It resulted in the adoption of a 20% greenhouse gas emission reduction trajectory by 2030.

Le bilan carbone a été présenté en Comité de direction et en Conseil d'école. Il a donné lieu à l'adoption d'une trajectoire de réduction d'émission de gaz à effet de serre de 20% à l'horizon 2030.

6%  
ÉNERGIE-ÉLECTRICITÉ

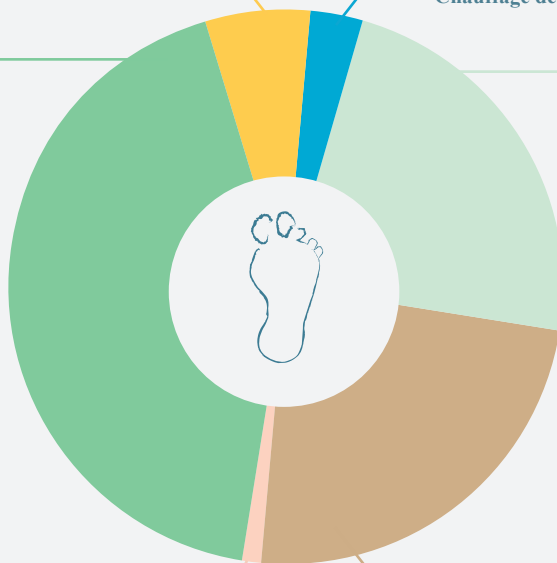
3%  
RÉSEAUX CHALEUR/FROID  
Chauffage des bâtiments, éclairage...

43%  
IMMOBILISATIONS  
dont :  
30% équipements informatiques et de recherche  
50% immobilier  
10% bâtiments  
*poste doublé par le déménagement*

23%  
ACHATS ET SERVICES  
dont :  
1% papier  
19% restauration  
80% fonctionnement courant  
*édition, imprimerie, pub, ingénierie, maintenance, formation, hôtel/rest colloques, produits informatiques...*

1%  
DÉCHETS DIRECTS

24%  
DÉPLACEMENTS dont :  
57% pendulaires  
43% professionnels



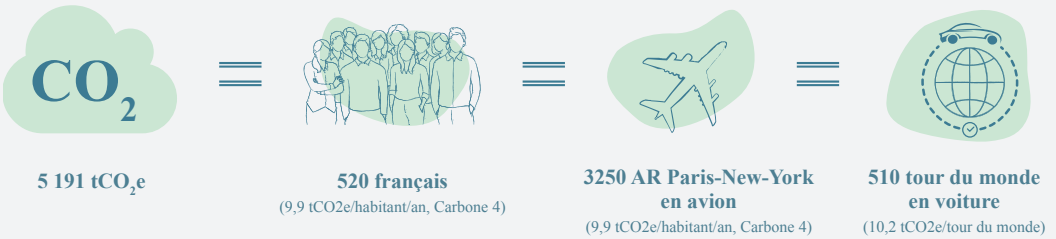
Un nouveau bilan carbone sera mené dans des conditions normales d'exploitation (sans déménagement ni pandémie) au cours de l'année 2024.



# APERÇUS DU BILAN CARBONE 2024 DE TÉLÉCOM PARIS BASÉ SUR LES DONNÉES DE 2022

In 2022, Télécom Paris' direct and indirect greenhouse gas emissions totalled 5,191 tonnes of CO<sub>2</sub> equivalent (tCO<sub>2</sub>e), i.e. 2.3 tCO<sub>2</sub>e per occupant of the school (staff, students and doctoral students).

En 2022, les émissions directes et indirectes de gaz à effet de serre de Télécom Paris s'élevaient à **5 191 tonnes équivalent CO<sub>2</sub> (tCO<sub>2</sub>e)**, soit **2,3 tCO<sub>2</sub>e par occupant de l'école (personnel, étudiants et doctorants)**.



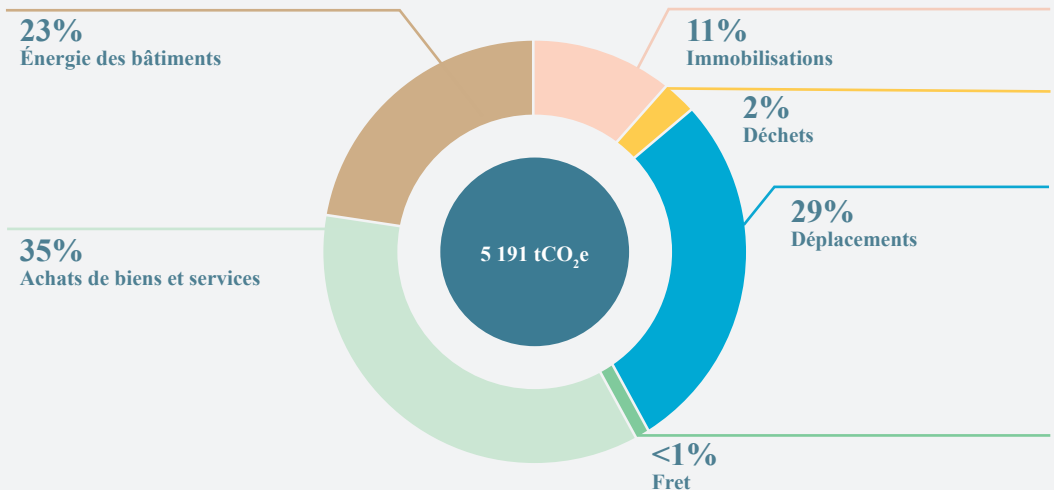
## The study area:

- **Year of study:** 2022
- **Total number of FTE :** 530 FTE (535 staff)
- **Number of students:** 1746 students
- **Average number of days worked in 2022 for staff:** 193 days
- **Number of school days in 2022 for students:** 190 days
- **School components :**
  - Palaiseau
  - Incubators
  - Telecom Paris Executive Education

## Le périmètre d'étude :

- **Année d'étude :** 2022
- **Nombre total d'ETP :** 530 ETP (535 agents)
- **Nombre d'étudiants :** 1746 étudiants
- **Nombre moyen de jours travaillés sur l'année 2022 pour le personnel :** 193 jours
- **Nombre de jours d'école sur l'année 2022 pour les étudiants:** 190 jours
- **Composantes de l'école :**
  - Palaiseau
  - Incubateurs
  - Telecom Paris Executive Education

## LE BILAN GLOBAL OVERALL RESULTS



*Le poste climatisation n'a pas été estimé*



TELECOM  
Paris



IP PARIS